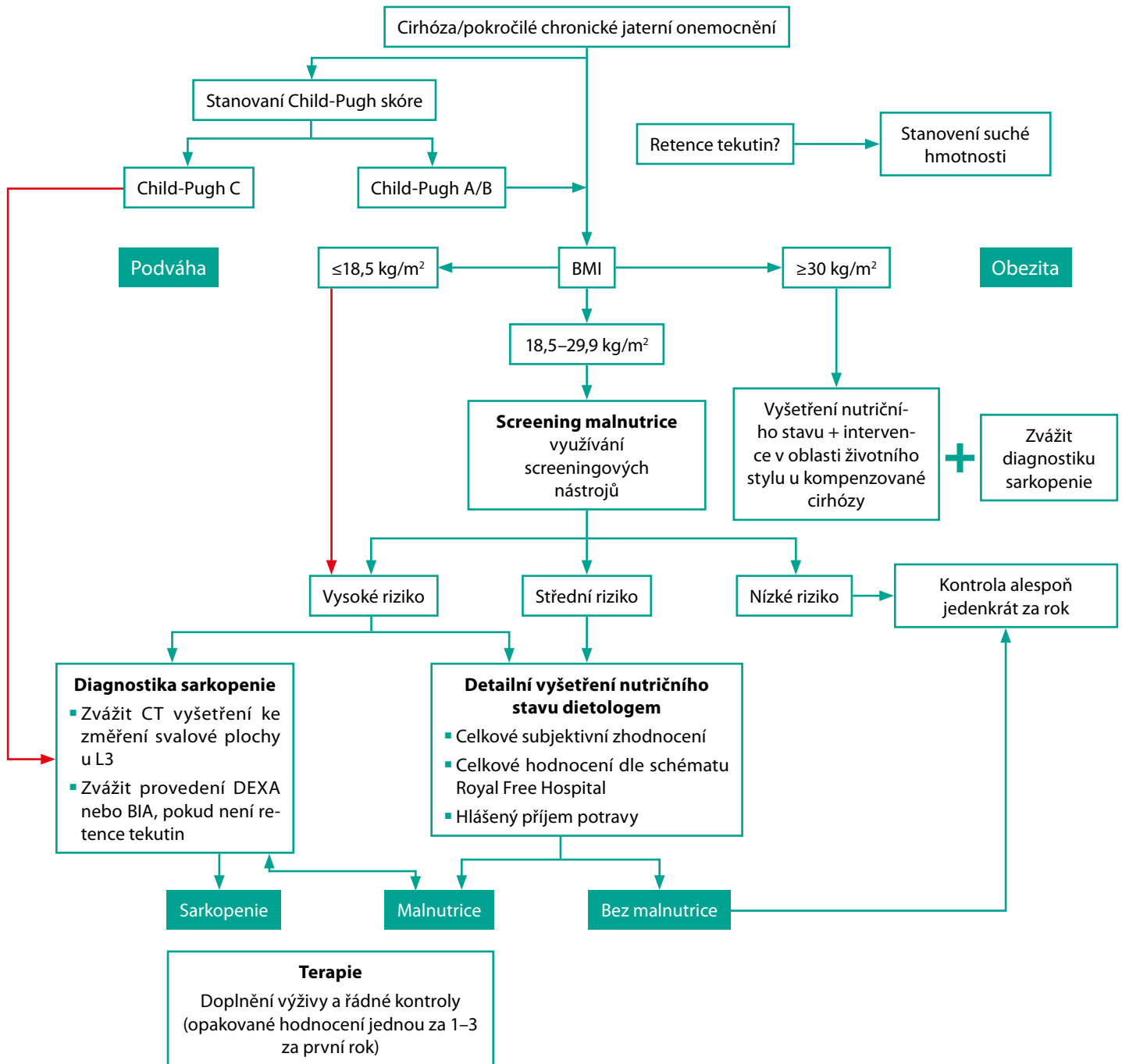


**Obr. 3.** Screening a hodnocení malnutrice u pacientů s chronickým jaterním onemocněním dle Evropské asociace pro studium jater (EASL)



BIA – analýza bioelektrické impedance, BMI – body mass index, DEXA – duální rentgenová absorpciometrie (upraveno podle EASL Clinical Practice Guidelines on nutrition in chronic liver disease, 2019, doi: 10.1016/j.jhep.2018.06.024)

s cirhózou alkoholickou nebo cholestatickou. Síla stisku ruky měřená pomocí siloměru (dynamometru) se jeví jako dobrý nástroj pro hodnocení účinnosti nutriční intervence.

### Nutriční intervence u jaterní cirhózy

Nutriční péče u pacientů s chronickým jaterním onemocněním by měla být multidisciplinární, zahrnovat sledování stavu výživy a poskytovat návod k dosažení nutričních cílů. Součástí specifického nutričního poradenství by měla být edukace pacientů o prospěšnosti zdravého stravování a dieta by měla být individuálně přizpůsobena zdravotnímu stavu pacienta. Z nedávné retrospektivní studie vyplývá, že nutriční

intervence vedená multidisciplinárním týmem (lékaři, zdravotní sestry, nutriční terapeut, farmaceut, dietolog) dokáže zlepšit míru přežití a kvalitu života (26).

Indikace k doplňkové perorální nutriční podpoře, sondové enterální nebo parenterální výživě u pacientů s jaterní cirhózou se v zásadě neliší od indikací zahrnutých v pokynech pro necirhotické pacienty a provádí se podle stejných pravidel. Zahájení by mělo být časně pro potenciální klinický přínos s minimálním rizikem nežádoucích účinků. Jsou preferovány perorální výživové doplňky před sondovou enterální a zejména pak parenterální nutriční podporou.