

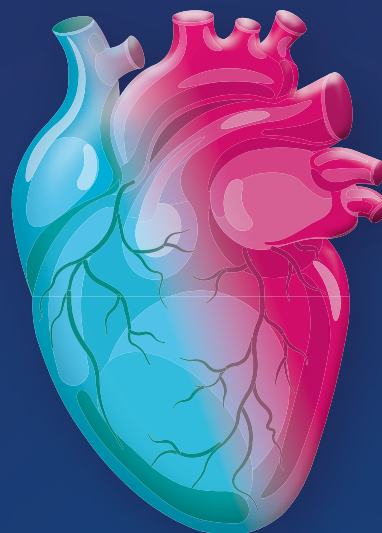
Zkrácené informace o léčivém přípravku **Ylpio 80 mg / 2,5 mg tablety**:
Složení: Telmisartanum 80 mg a indapamidum 2,5 mg v 1 tabletě. **Indikace:** Substituční terapie esenciální hypertenze u dospělých pacientů, jejichž krevní tlak je kontrolován kombinací telmisartanu a indapamidu podávanými současně ve stejných dávkách, jako jsou v kombinaci. **Kontraindikace:** Hypersenzitivita na léčivé látky, sulfonamidy nebo pomocné látky, těžká porucha funkce jater nebo jaterní encefalopatie, těžká porucha funkce ledvin, hypokalemie, obstrukční porucha žlučových cest. Kontraindikace během druhého a třetího trimestru těhotenství. Léčba přípravkem se během kojení nedoporučuje. Současné užívání telmisartanu s přípravky obsahujícími aliskiren je kontraindikováno u pacientů s diabetem mellitus nebo poruchou funkce ledvin (GFR < 60 ml/min/1,73 m²). **Nežádoucí účinky: Související s telmisartanem:** Infekce močových cest nebo horních cest dýchacích, hyperkalemie, synkopa, vertigo, bradykardie, kašel, průjem, dyspepsie, zvracení, pruritus, zvýšené pocení, kožní vyrážka, myalgie, poškození ledvin včetně akutního renálního selhání, bolesti na hrudi, astenie, zvýšení hladiny kreatininu v krvi. **Související s indapamidem:** Hypokalemie, únava, závrať, bolest hlavy, parestezie, nauzea, zvracení, zácpa, sucho v ústech, hypersenzitivní reakce, makulopapulární vyrážky, purpura, fotosenzitivita. **Interakce:** Kombinace telmisartanu s digoxinem může zvýšit hladinu digoxinu. Telmisartan může vyvolat hyperkalemii. Riziko se zvyšuje při kombinaci s dalšími látkami vyvolávajícími hyperkalemii (např. kalium šetrící diuretika, ACE inhibitory, NSAID, heparin, cyklosporin, takrolimus a trimethoprim). **Kombinace, které nejsou doporučeny:** Podání s draslíky šetrícími diuretiky nebo přípravky obsahujícími draslík (např. spironolaktan, amilorid, triamteren, náhražky soli obsahující draslík). Při nezbytnosti současného podávání je nutno často kontrolovat kalemii, případně EKG. Přípravek může zvyšovat plazmatickou koncentraci lithia. **Kombinace vyžadující zvýšenou opatrnost:** Nesteroidní protizánětlivé léky (NSAID) a kyselina salicylová (≥ 3 g/den) mohou snížit antihypertenzní účinek. Při oslabené funkci ledvin může kombinace telmisartanu a přípravků blokujících cyklooxygenázu vést až k akutnímu selhání ledvin. U dehydratovaných pacientů hrozí riziko akutního renálního selhání. Předchozí léčba vysokými dávkami diuretik vede k riziku hypotenze po zahájení léčby telmisartanem. Kombinace s léčivými vyvolávajícími *torsade de pointes* (např. antiarytmika, některá antipsychotika, bepridil, erythromycin i.v., pentamidin, moxifloxacin, vinkamin i.v.) zvyšuje riziko ventrikulárních arytmií, zvláště *torsade de pointes*. Je tedy třeba sledovat a korigovat hypokalemii a monitorovat elektrolyty a EKG. Doporučuje se používat látky, u kterých při hypokalemii nehrozí riziko *torsade de pointes*. Jiná léčiva způsobující pokles hladiny draslíku (např. i.v. amfotericin B, kortikosteroidy, tetrakosaktid, stimulační laxativa) zvyšují riziko hypokalemie (kalemie se má sledovat a korigovat). Hypokalemie predisponuje k toxickým účinkům digitalisu a při současné léčbě se doporučuje monitorování kalemie a EKG. Zvýšené opatrnosti je třeba rovněž dbát při kombinaci s ACE inhibitory (zejména v počátcích léčby a při depleci sodíku nebo při městnavém srdečním selhání) a je třeba brát v úvahu, že se nedoporučuje duální blokáda RAAS pomocí kombinovaného užívání inhibitorů ACE, blokátorů receptorů pro angiotenzin II nebo aliskirenu. Dále je třeba dbát zvýšené opatrnosti při kombinaci s baklofenem a alopurinolem. **Kombinace, jež je nutno vzít v úvahu:** Jiné antihypertenzní léky, imipraminová antidepresiva, neuroleptika, baklofen a amifostin mohou zvýšit antihypertenzní účinek. Ortostatická hypotenze může být potencionována alkoholem, barbituráty, narkotiky nebo antidepresivy. Opatrnosti je dále třeba při kombinaci s metforminem (riziko laktátové acidózy), jodovanými kontrastními látkami, vápníkem, cyklosporinem, takrolimem a kortikosteroidy. **Upozornění:** Léčba nesmí být zahájena během těhotenství. Jestliže je zjištěno těhotenství, musí být léčba přípravkem ihned ukončena. Pacientům s oboustrannou stenózou renální arterie nebo se stenózou arterie zásobující jedinou funkční ledvinu hrozí během léčby zvýšené riziko těžké hypotenze a renální nedostatečnosti. Thiazidům podobná diuretika jsou plně účinná pouze při normální nebo minimálně snížené funkci ledvin. U pacientů s poruchou renálních funkcí užívajících telmisartan se doporučuje sledování kalemie a kreatininemie. U pacientů s primárním aldosteronismem se léčba telmisartanem nedoporučuje. Je třeba věnovat zvýšenou pozornost pacientům trpícím stenózami aortální nebo mitrální chlopně nebo obstrukční hypertrofickou kardiomyopatií. Pravidelné sledování hladiny glukózy v krvi je důležité u diabetiků. U pacientů, jejichž cévní tonus a renální funkce závisí převážně na aktivitě RAAS (např. u pacientů se závažným městnavým srdečním selháním nebo u pacientů s průvodním onemocněním ledvin, včetně stenózy renální arterie), může být léčba spojena s akutní hypotenzí, hyperazotémií, oligurií nebo vzácněji i s akutním selháním ledvin. U pacientů s poklesem intravaskulárního objemu nebo koncentrace sodíku (např. v důsledku diuretické terapie, omezování soli v dietě, průjmu nebo zvracení) se zejména po první dávce telmisartanu/indapamidu může objevit symptomatická hypotenze. Nattremii je nutno stanovit před zahájením léčby a pravidelně kontrolovat, častěji u starších pacientů a u pacientů s cirhózou jater. U rizikových pacientů z hlediska hyperkalemie se doporučuje kalemii monitorovat. Je třeba zabránit vzniku hypokalemie, zejména u vysoce rizikových skupin pacientů, tj. u starších pacientů, podvýživných pacientů a/nebo nemocných osob, užívajících řadu léků současně, u cirhotiků s otoky a ascitem, u pacientů s onemocněním koronárních tepen, pacientů se srdečním selháním a osob s dlouhým QT intervalem. V těchto případech je třeba častěji kontrolovat a korigovat kalemii, stejně jako u pacientů užívajících srdeční glykosidy nebo látky způsobující *torsade de pointes*. Přípravek může způsobit přechodné zvýšení hladiny vápníku v plazmě. Skutečná hyperkalcemie může být výsledkem nerozpoznané hyperparatyreózy. U nemocných se zvýšenou hladinou kyseliny močové hrozí záchvat dny. Sulfonamidy nebo deriváty sulfonamidů mohou způsobit idiosynkratickou reakci vedoucí k choroidální eufuzi s defektem zorného pole, přechodné myopii a akutnímu glaukomu s uzavřeným úhlem. Při nadměrném snížení krevního tlaku u pacientů s ischemickou kardiopatií nebo s ischemickou chorobou srdeční může dojít k infarktu myokardu nebo k cévní mozkové příhodě. **Dávkování a způsob podání:** Doporučená dávka je jedna tableta denně. Při těžké poruše funkce ledvin (clearance kreatininu pod 30 ml/min), u hemodialyzovaných pacientů a při těžké poruše funkce jater je přípravek kontraindikován. U pacientů s lehkou až středně těžkou poruchou funkce jater je nutná úprava dávkování a dávka telmisartanu nemá překročit 40 mg telmisartanu denně. Tablety se užívají před jídlem, během jídla nebo po jídle s trochou tekutiny. **Zvláštní opatření pro uchování:** Uchovávejte v původním obalu, aby byl přípravek chráněn před světlem. **Balení:** 30 nebo 100 tablet po 80 mg (telmisartanum) / 2,5 mg (indapamidum). **Datum revize textu:** 30. 8. 2022. S podrobnějšími informacemi o přípravku se seznamte v SPC. Přípravek je vázán na lékařský předpis a je hrazen z prostředků zdravotního pojištění. **Vyrobce a držitel rozhodnutí o registraci:** PRO.MED.CS Praha a.s., Telčská 377/1, Michle, 140 00 Praha 4, Česká republika.



YLPIO®

telmisartanum 80 mg / indapamidum 2,5 mg

UNIKÁTNÍ FIXNÍ DVOJKOMBINACE



TELMISARTAN + INDAPAMID



Efektivní 24hodinová kontrola krevního tlaku^{1,2}



Prokázaná ochrana před orgánovým poškozením způsobeným hypertenzí^{1,2,3,4}



Velmi dobrá snášenlivost^{3,5,6}



Vyšší adherence k léčbě⁴

Reference: 1. SmPLC Ylpio 80 mg/2,5 mg tablety, datum poslední revize: 30. 8. 2022. 2. Grassi G., et al. Cardioprotective effects of telmisartan in uncomplicated and complicated hypertension. J Renin Angiotensin Aldosterone Syst 2008; 9(2): 66–74. 3. Battershill A.J., et al. Telmisartan: a review of its use in the management of hypertension. Drugs 2006; 66(1): 51–83. Erratum in: Drugs 2006; 66(15): 1987. 4. Widimský J. Jr., et al. Doporučení pro diagnostiku a léčbu arteriální hypertenze ČSH 2017. Hypertenze a kardiovaskulární prevence 2018; Suppl 7: 1–19. 5. Leonetti G., et al. Tolerability and well-being with indapamide in the treatment of mild-to-moderate hypertension. An Italian multicenter study. Am J Med 1988; 84(1B): 59–64. 6. Cibičková L. Vliv vybraných tříd antihypertenziv na metabolismus draslíku – dopady pro klinickou praxi. Farmakoterapeutická revue 2019; 5(4): 529–532.

0112012974

PRO.MED.CS Praha a.s.
Telčská 377/1, Michle, 140 00 Praha 4
Česká republika, www.promed.cs

35 years
CARE & INNOVATION

PRO.MED.CS
Praha a.s.